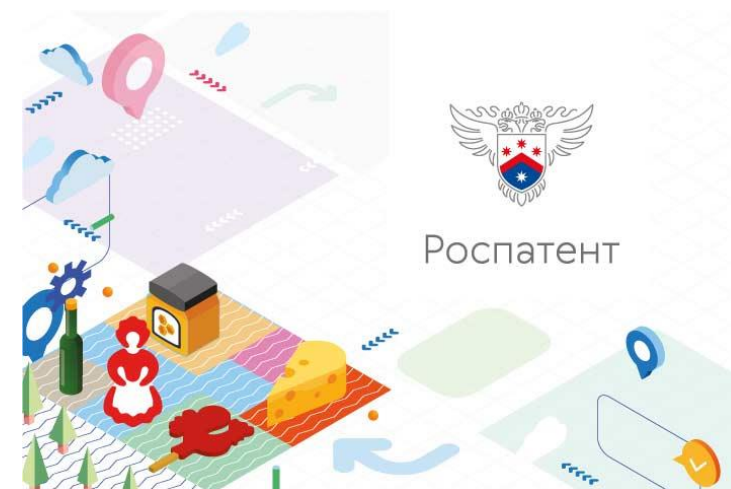




РЕГИОНАЛЬНЫЕ БРЕНДЫ (НМПТ и ГУ) И ИХ МЕЖДУНАРОДНАЯ РЕГИСТРАЦИЯ В РАМКАХ ЛИССАБОНСКОЙ СИСТЕМЫ: ОСОБЕННОСТИ ПРОЦЕДУРЫ

Бородай Лариса Николаевна
Начальник отдела международных регистрационных систем ФИПС

19.05.2026



ИНФОРМАЦИЯ О ПРОВЕДЕННЫХ МЕРОПРИЯТИЯХ



Вебинары ВОИС и Роспатента по вопросам Лиссабонской системы

ВОИС:

https://www.wipo.int/meetings/en/topic.jsp?group_id=344

ФИПС:

<https://www.fips.ru/about/vptb-otdelenie-vserossiyskaya-patentno-tekhnicheskaya-biblioteka/tematicheskie-vstrechi/index.php#2006> (Роспатент, ФИПС, Представительство ВОИС в г. Москве)

Тематические вебинары: «Международная регистрация ГУ и НМПТ в условиях присоединения РФ к Лиссабонской системе»

https://vk.com/video457927039_456239430

«Подача международной заявки на регистрацию НМПТ или ГУ в рамках Лиссабонской системы»

https://vk.com/video457927039_456239464?to=L3ZpZGVvNDU3OTI3MDM5XzQ1NjIzOTQ2ND8-

«Роспатент – компетентный орган в рамках Лиссабонской системы: процедура подачи заявки на международную регистрацию НМПТ и ГУ» https://vkvideo.ru/video-157173976_456240022?t=53s

Роспатент:

<https://rospatent.gov.ru/ru/news/24-international-conference-16-20102020>

(Роспатент, ФИПС, ВОИС, Представительство ВОИС в г. Москве)

Раздел о Лиссабонской системе международной регистрации наименований мест происхождения и географических указаний

<https://rospatent.gov.ru/ru/international-cooperation/lissabonskaya-sistema>

РЕГИОНАЛЬНЫЕ БРЕНДЫ – КОММЕРЧЕСКАЯ СОСТАВЛЯЮЩАЯ НМПТ И ГУ – ИНСТРУМЕНТ БРЕНДИНГА И МАРКЕТИНГА



Бренд

клеймо, фабричная марка, совокупность материальных и нематериальных характеристик изделия (услуги), которые в совокупности формируют представление потребителя о производителе; Средство позиционирования производителя на рынке; целостный маркетинговый комплекс по созданию конкурентных преимуществ производителя. <https://rospatent.gov.ru/ru/glossary>

Региональность как важная черта бренда для сохранения идентичности и аутентичности

- Самоидентификация
- Самобытность
- Конкурентная идентичность территорий
- Традиции
- Культура
- Связь поколений
- Узнаваемость территории
- Развитие туризма
- Привлечение инвестиций
- Территориальный брендинг, брендирование
- Позитивный образ территорий
- Социокультурный образ
- Региональная и локальная идентичность
- Культурный код территорий
- Геокультурные особенности
- Этнокультурные символы
- Географический и культурный ландшафты
- Инструмент монетизации

<https://rospatent.gov.ru/ru/sources/regional-brands>

Региональные бренды: от локального к глобальному



«Обращаюсь к руководителям регионов: нужно взять под контроль и всячески способствовать продвижению региональных брендов. Это существенным образом разнообразит наш рынок, сделает его интересным, насыщенным и более привлекательным для потребителей. У нас в регионах есть, чем гордиться. И нужно, чтобы в каждом регионе была своя программа работы по поддержке малых, средних предприятиях, по поддержке и продвижению наших брендов», - сказал Владимир Владимирович Путин Президент РФ.

Масштабирование региональных брендов от локального к глобальному (международному)

- национальный уровень (региональный)
- локальный
- федеральный
- международный (Лиссабонская система)



ЛИССАБОНСКАЯ СИСТЕМА: МЕЖДУНАРОДНАЯ СИСТЕМА НАИМЕНОВАНИЙ МЕСТ ПРОИСХОЖДЕНИЯ И ГЕОГРАФИЧЕСКИХ УКАЗАНИЙ

Лиссабонская система — это **практичное и экономичное решение** для международной регистрации наименований мест происхождения (НМП) и географических указаний (ГУ), в рамках которого может обеспечиваться охрана в 44 договаривающихся сторонах, охватывающих **73 стран**, с помощью единой процедуры регистрации и уплаты одного набора пошлин. © Wipo

- обеспечение правовой охраной НМПТ и ГУ на международном уровне и подтверждение права использования
- защита от контрафакта
- повышение экспортного потенциала
- повышение экономического роста
- повышение конкурентоспособности
- повышение покупательского спроса
- повышение узнаваемости и известности
- повышение позитивного образа страны



WIPO | LISBON

УЧАСТИЕ РОССИЙСКОЙ ФЕДЕРАЦИИ В ЛИССАБОНСКОЙ СИСТЕМЕ

ФЕДЕРАЛЬНЫЙ ЗАКОН ОТ 30.12.2021 № 450-ФЗ

"О ПРИСОЕДИНЕНИИ РОССИЙСКОЙ ФЕДЕРАЦИИ К ЖЕНЕВСКОМУ АКТУ ЛИССАБОНСКОГО СОГЛАШЕНИЯ О НАИМЕНОВАНИЯХ МЕСТ ПРОИСХОЖДЕНИЯ И ГЕОГРАФИЧЕСКИХ УКАЗАНИЯХ»
ВСТУПИЛ В СИЛУ **31 ДЕКАБРЯ 2022**

11 МАЯ 2023 НА ХРАНЕНИЕ В ВОИС ПЕРЕДАНА ГРАМОТА О ПРИСОЕДИНЕНИИ РОССИЙСКОЙ ФЕДЕРАЦИИ К ЖЕНЕВСКОМУ АКТУ ЛИССАБОНСКОГО СОГЛАШЕНИЯ

11 АВГУСТА 2023 ОТКРЫТ ПРИЕМ МЕЖДУНАРОДНЫХ ЗАЯВОК

Присоединение России к Лиссабонской системе открывает новые возможности для экономического развития регионов и поддержки местных производителей, повышает уровень охраны и защиты «региональных брендов»

Российская Федерация присоединилась к
Женевскому акту Лиссабонского соглашения

05-06-2023

Одиннадцатого мая 2023 года правительство Российской Федерации сдало на хранение документ о присоединении к Женевскому акту Лиссабонского соглашения о наименованиях мест происхождения и географических указаниях (Женевский акт).

Теперь Женевский акт обеспечивает охрану наименований мест происхождения в 18 Договаривающихся сторонах, а Лиссабонская система охватывает в общей сложности до 71 страны.



Присоединение позволит обеспечить охрану в соответствии с Женевским актом российских наименований мест происхождения и географических указаний. Вот лишь несколько примеров: «гжельская керамика» и «жостовская роспись» в категории несельскохозяйственной продукции, а также «нарзан» (минеральная вода) или «тульский пряник» в категориях минеральной воды и пищевых продуктов.

Женевский акт вступит в силу в Российской Федерации 11 августа 2023 года.

ЖЕНЕВСКИЙ АКТ ЛИСАБОНСКОГО СОГЛАШЕНИЯ НАИМЕНОВАНИЯХ МЕСТ ПРОИСХОЖДЕНИЯ ГЕОГРАФИЧЕСКИХ УКАЗАНИЯХ: ПРЕИМУЩЕСТВА



1. Распространение охраны на более широкую категорию географических указаний в дополнение к наименованию мест происхождения
2. Возможность для присоединения определенных межправительственных организаций (расширение географического охвата)
3. Возможность отказать или признать недействительным более поздний товарный знак, если его использование может привести к имитации НМП/ГУ, ввести в заблуждение относительно подлинного происхождения, источника или природы товара, или ведет к несправедливому извлечению преимуществ из репутации НМП/ГУ либо наносит ущерб интересам бенефициаров
4. Гибкость реализации положений с учетом различий в национальных и региональных способах охраны
5. Возможность прямой подачи заявки в ВОИС которая предоставляется бенефициарам НМП и ГУ (при условии принятия их договаривающейся стороной решения о разрешении такой возможности)
6. 50-процентное снижение пошлин за международные регистрации и их изменения для наименее развитых стран
7. Предоставление договаривающимся сторонам возможности подать совместную заявку на регистрацию НМП/ГУ, происходящего из трансграничного географического района (т. е. района, охватывающего сопредельные договаривающиеся стороны)
8. Каждая договаривающаяся сторона может для предоставления охраны на своей территории потребовать выполнения одного или нескольких дополнительных (факультативных) условий (с помощью подачи официального заявления), а именно:
 - предоставление дополнительной информации о связи между качеством, репутацией и характеристикой(-ами) товара и его географического происхождения;
 - уплата индивидуальной пошлины для покрытия расходов на экспертизу по существу новой заявки на международную регистрацию (плюс возможной административной пошлины, связанной с использованием бенефициарами НМП/ГУ в этой договаривающейся стороне).

<https://www.wipo.int/documents/d/treaties/docs-en-lisbon.pdf> - ссылка на участников Лиссабонской системы

<https://www.wipo.int/en/web/lisbon-system/declarations> - Декларации (заявления) стран-участниц в рамках **статьи 7(4)(а)** Женевского Акта – пошлины, **правила 5(3)** Общей Инструкции (сведения, касающиеся качества, репутации или особенностей), **статьи 6(5)(b)** Женевского Акта - дата вступления в силу международной регистрации **статья 29(4)** Женевского Акта - международные регистрации, осуществленные до присоединения продление срока, упомянутого в статье 15(1) и статье 17



РОСПАТЕНТ КОМПЕТЕНТНЫЙ ОРГАН В РАМКАХ ЛИССАБОНСКОЙ СИСТЕМЫ

Статья 3 Женевского Акта

Каждая Договаривающаяся сторона определяет **ведомство, ответственное за применение настоящего Акта на ее территории и за поддержание связи с Международным бюро** согласно настоящему Акту и Инструкции. Договаривающаяся сторона сообщает Международному бюро название такого компетентного органа и его контактную информацию, как это предусмотрено Инструкцией



<https://rospatent.gov.ru/ru/international-cooperation/lissabonskaya-sistema>

<https://www.wipo.int/ru/web/lisbon-system/>



МЕЖДУНАРОДНЫЕ РЕГИСТРАЦИИ НМПТ И ГУ РОССИЙСКИХ ОБЛАДАТЕЛЕЙ ПРАВ

<https://rospatent.gov.ru/ru/news/24-03-2026-gzhel-pervyy-regionalnyy-brend-rossii-poluchivshiy-mezhdunarodnuyu-pravovuyu-ohranu>

Simple Search Structured Search Map

(АО 1397) ГЖЕЛЬ

1 of 1 Previous Next Close

Basic Information

Number 1397	Date of registration 01.09.2023	Document of registration (PDF)	Current information 09.12.2024 (PDF)
Contracting Party of Origin RU (Russian Federation)			
Appellation of Origin ГЖЕЛЬ			
Transliteration GZHEL			
Good(s) Decorative and applied ceramic products (porcelain, majolica, fireclay, pottery); utilitarian, decorative and artistic items; souvenirs and gifts; interior decoration items; small sculptures, religious objects.			
Geographical Area			



<https://rospatent.gov.ru/ru/news/13-05-2025-vologodskoe-kruzhevo-vklyucheno-v-reestr>

(АО 1422) ВОЛОГОДСКОЕ КРУЖЕВО

1 of 1 Previous Next Close

Basic Information

Number 1422	Date of registration 03.02.2025	Document of registration (PDF)	Publication 54.2	Current information 17.04.2025 (PDF)
Contracting Party of Origin RU (Russian Federation)				
Appellation of Origin ВОЛОГОДСКОЕ КРУЖЕВО				
Transliteration VOLOGODSKOE KRUSHEVO				
Good(s) Lace, lace curtains, lace bedspreads, lace napkins, lace tablecloths, lace runners, lace towels, lace collars, lace inserts, lace vests, lace blouses, lace shirtfronts, lace kerchiefs, lace cuffs, lace mantles, lace pelerines, lace scarves, lace ties, lace stoles, lace capes, lace gloves, lace apron dresses, lace shawls, lace suits, lace jabots, lace bookmarks.				
Geographical Area город Вологда в Российской Федерации Transliteration: gorod Vologda v Rossiyskoy Federatsii				



МЕЖДУНАРОДНЫЕ РЕГИСТРАЦИИ НМПТ И ГУ ОТ ИНОСТРАННЫХ ЗАЯВИТЕЛЕЙ, ПОСТУПИВШИЕ НА РАССМОТРЕНИЕ В РОСПАТЕНТ

ГДЕ СМОТРЕТЬ :

[ОФИЦИАЛЬНЫЕ ПУБЛИКАЦИИ / ТОВАРНЫЕ ЗНАКИ - ОФИЦИАЛЬНЫЕ БЮЛЛЕТЕНИ](#)

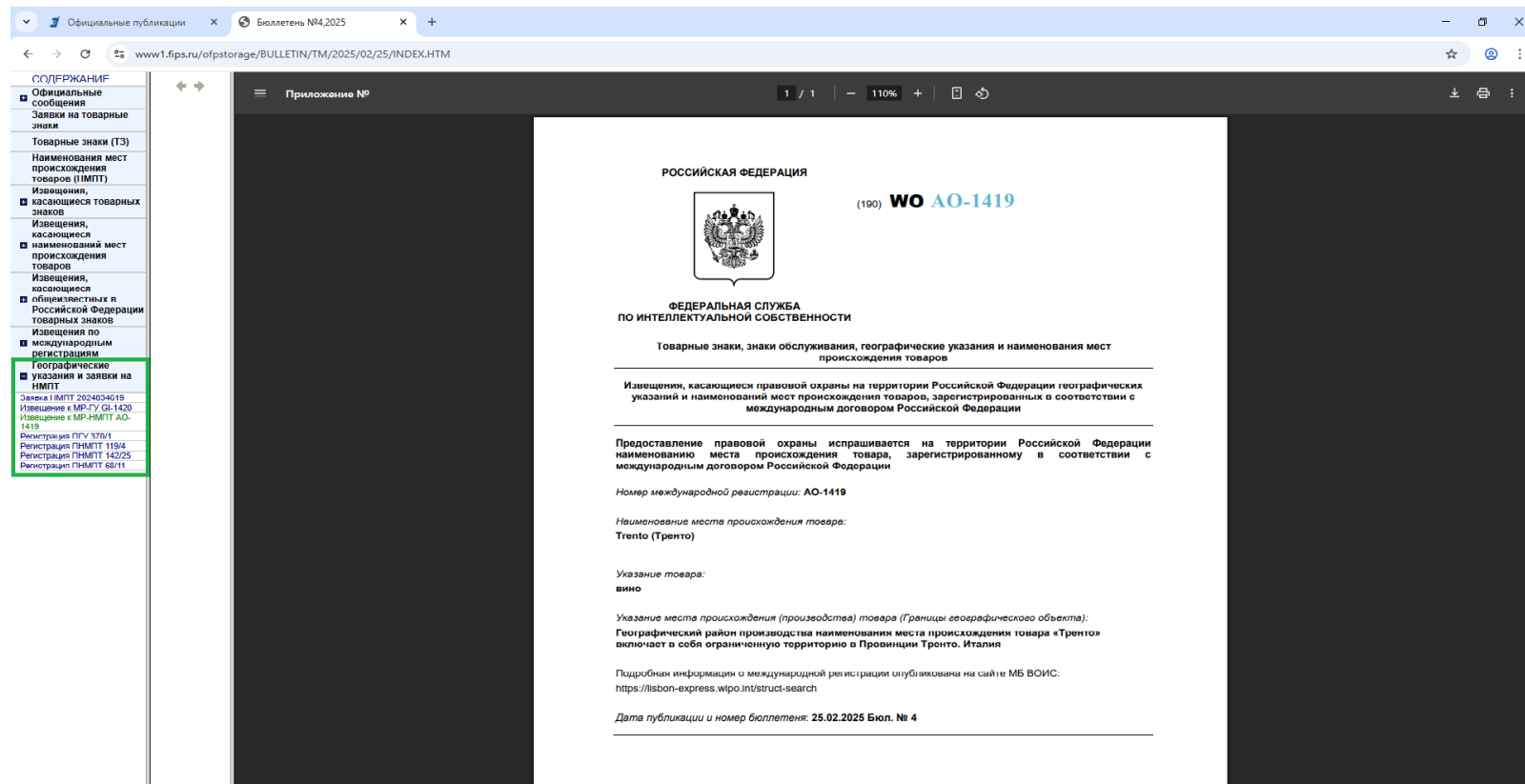
[HTTPS://NEW.FIPS.RU/PUBLICATION-WEB/BULLETINS/USRTM](https://new.fips.ru/publication-web/bulletins/usrtm)

**РАЗДЕЛ ГЕОГРАФИЧЕСКИЕ
УКАЗАНИЯ И ЗАЯВКИ НА НМПТ**

**ИЗВЕЩЕНИЕ К
МР-НМПТ ИЛИ МР-ГУ
АО= НМПТ GI= ГУ**

(АО-1330, АО-1402, АО-1405, АО-1419, GI-1420, GI-1441, GI-1442, GI-1446, GI-1447, GI-1448) —

ПОСТУПИЛИ В РОСПАТЕНТ (по состоянию на 19.05.2026 г.)



При подаче международной заявки на регистрацию НМПТ или ГУ заявителю необходимо:

- уплатить в Роспатент пошлину за приём и пересылку заявки в размере 6000 рублей (п.4.18 Приложения № 1 к Положению о патентных и иных пошлинах);
- уплатить в ВОИС пошлину за международную регистрацию в размере 1000 швейцарских франков (перечень пошлин ВОИС);
- уплатить в ВОИС индивидуальные пошлины для получения охраны в странах, сделавших заявления о взимании таких пошлин (Индивидуальные пошлины в соответствии с Женевским актом Лиссабонского соглашения https://www.wipo.int/ru/web/lisbon-system/fees/ind_taxes и <https://www.wipo.int/ru/web/lisbon-system/declarations>)

<https://www.wipo.int/ru/web/paying-for-ip-services/lisbon-system-fees> - уплата пошлин в рамках Лиссабонской системы

ПРОЦЕСС УПЛАТЫ МЕЖДУНАРОДНЫХ ПОШЛИН ЗА МЕЖДУНАРОДНУЮ РЕГИСТРАЦИЮ ГУ ИЛИ НМПТ

- Международное Бюро ВОИС взимает пошлины, уплачиваемые в швейцарских франках (уплачивается на реквизиты ВОИС)
- Международное Бюро не взимает административные пошлины, требуемые Договаривающимися сторонами
- Уплата административной пошлины осуществляется по реквизитам компетентного органа Договаривающейся стороны, сделавшей заявление о взимании административной пошлины (<https://www.wipo.int/lisbon/ru/declarations.html>)



РАЗМЕРЫ И ВИДЫ ПОШЛИН, ВЗИМАЕМЫХ МЕЖДУНАРОДНЫМ БЮРО ВОИС



- 1) Пошлина за международную регистрацию: **1000 (шв. фр.)**
- 2) Пошлина за одно изменение международной регистрации: **500 (шв. фр.)**
- 3) Добавочная пошлина за дополнительное(-ые) изменение(-я), представленное(-ые) в рамках той же просьбы: **300 (шв. фр.)**
- 4) Пошлина за предоставление выписки из Международного реестра: **150 (шв. фр.)**
- 5) Пошлина за предоставление справки или любой иной письменной информации, касающейся содержания Международного реестра: **100 (шв. фр.)**
- 6) Индивидуальные пошлины Договаривающихся сторон, сделавших соответствующее заявление (https://www.wipo.int/en/web/lisbon-system/fees/ind_taxes)

ПЛАТНЫЕ УСЛУГИ, ОКАЗЫВАЕМЫЕ ФИПС (П.23 ПРИЛОЖЕНИЯ № 1

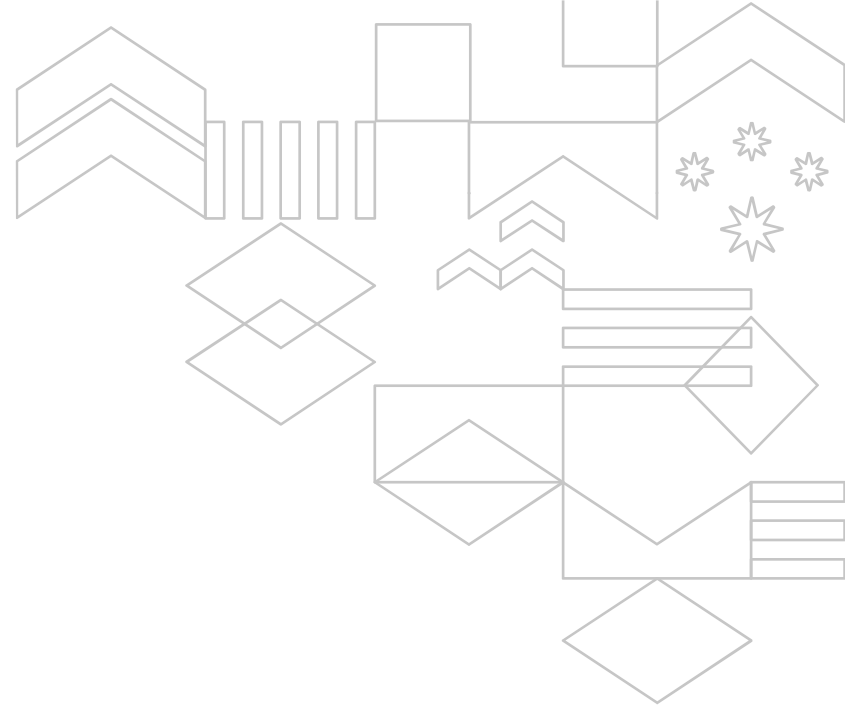
К ПРИКАЗУ ДИРЕКТОРА ФИПС ОТ 14 МАРТА 2012 Г. № 80/36, С ИЗМЕНЕНИЯМИ, ВНЕСЕННЫМИ ПРИКАЗАМИ ДИРЕКТОРА ФИПС ОТ 27.02.2026 Г. №107



- Осуществление в течение 15 рабочих дней подготовительных работ по оформлению заявки на международную регистрацию наименования места происхождения товаров и географического указания в соответствии с Женевским актом к Лиссабонскому соглашению о наименованиях мест происхождения и географических указаниях, включая перевод на английский язык материалов национальной регистрации наименования места происхождения товаров и географического указания по установленной форме МБ ВОИС.
- Стоимость услуги: 76 100 руб., в т.ч. НДС 22% - 13 722,95 руб.
- За предоставление услуги в течение 5 рабочих дней цена услуги увеличивается в два раза.
- Процедура предоставления услуги завершается путем направления в адрес заказчика оформленной заявки по установленной форме МБ ВОИС.

ТЕЛЕФОН ДЛЯ СПРАВОК: +7 (495) 531-65-47 , (495) 531-67-36 (ОТДЕЛ 113 – С 14 ДО 17 ЧАСОВ).





СПАСИБО ЗА ВНИМАНИЕ

Отдел 113 , тел.: +7 495 531-65-97, +7 495 531-65-47